

1. 事情的经纬

首先我想简单谈谈此事的前因后果。2002年,历时5年的日本文部科学省21世纪COE项目启动,爱知大学关于成立“国际中国学研究中心(International Center for Chinese Studies,简称ICCS)”的申请被通过了,成为这个项目的组成部分。COE-ICCS同时进行教育活动和研究活动,即通过大学研究院博士课程培养研究者的同时,开始运作有关中国政治、经济、环境、文化以及综合(方法论)的5个研究会。其中之一就是环境研究会(其正式名称为:现代中国和亚洲世界的人口生态环境问题研究会),笔者(榎根勇)是环境研究会的主任。

环境研究会由日中两国与环境相关专业的十五、六位研究者组成,时常举办国际专题研讨会、国际(教职员)研究会、国内研讨会和研究会等,经常在中国进行实地调查。以前关于所进行的研究活动的记载有公开发行的两本《中期报告》(爱知大学21世纪COE项目,2005;同,2006),还有在网上公开的一些基础资料。最后的报告书拟定于2006年中期印制。环境研究会活动伊始,首先我把其目标设定为“环境改善技术的体系化”,为此在“有关中国和亚洲世界的环境问题的方法论的考察”(第1篇论文)中对其进行了论述。接着,在“环境改善技术体系化的基础”(第2篇论文)中,我就体系化所必需的“新知”进行了暂时性的概括。此外,为了环境研究会最后报告书的成稿,我撰写了“对现代中国环境论的邀请”(第3篇论文),呼吁环境研究会的全体成员共同执笔创作“现代中国环境论”。

之后,我进入自我研究的阶段,和环境研究会的研究助理朱安新一同开始了“文理融合二人研

讨”,在丽江的时候,同为环境研究会成员的宫泽哲男加入进来,“二人研讨”发展成为“三人研讨”,在“自然和人类的统合——文理融合的一次尝试”(第4篇论文)中,我总结了研讨的成果。在丽江调查的情况,榎根、宫泽和朱三人联名撰写了以“丽江古城的水和社会”为题的文章,已经向研究水域的专业杂志投稿了,我把其中的“丽江古城的水和社会”部分加以扩充,并附上图片和照片,成为“丽江古城的环境论”(第5篇论文)。我认为,“丽江古城的水和社会”是类似于短期停留者印象笔记的、处于预测阶段的论文,正式的成果还必须实地调查后再行修改。

2. “第1篇论文”中提出的问题

在第1篇论文中,我提出了以下三个问题。

1) 以中国为代表的、尚属经济落后地区的亚洲各国没有直接进入异于“下一社会体系A”的“下一社会体系B”的途径吗?先进工业国家的目标“下一社会体系A”和中国等亚洲国家的目标“下一社会体系B”必须要一致么?如果没有一致的必要,那么“下一社会体系B”又是什么呢?

2) 我们不可能客观地论述价值的问题吗?如果可以,采用什么方法来论述呢?

3) 为了能够讨论环境和人类的问题,是否有必要从哲学和科学两方面来探讨人类和自然的关系问题?

环境问题,不是写了关于环境研究的论文就能处理好的。第1篇论文到第4篇论文的结论是,在以古典物理科学为基础的工业资本主义经济社会里,环境问题的出现是无法避免的。初期的环境问题是“物质”带来的自然界污染问题,而今后,社

会需求从“物质”变为“信息”，由“信息”带来的“脑内污染”的发生有了可能，目前已经有研究者指出这种危险性（冈田，2005）。为了克服环境问题，有必要通过“新知”建构与从前完全不同的“下一社会体系”。

但是，极其令人兴味盎然的是，有关以上提出的三个问题，从20世纪末到21世纪初，世界上有几位研究者和我一样，在同时思索着大体相同的内容。这一事实，对于对未来只有灰暗预测的“环境”而言，是一个令人高兴的消息。第4篇论文是我以自己的方式归纳了这些想法写就的。如前所述，可以得出我最初提出的问题的结论。下一阶段，我们将就中国环境问题单独收集资料，我们还选取了丽江作为实地调查的对象，以帮助我们思考改善环境的方式。之所以选择丽江，是因为在2005年8月云南省的实地调查（概况调查）中，我们认为丽江最适宜成为在“新知”基础上建构“下一社会体系”的场所。

3. 关于丽江古城

丽江古城是中国云南省少数民族纳西族的骄傲，于1997年12月上旬成为世界文化遗产，时值造成重大灾害的云南大地震的次年。与此相对，位于丽江以南不足200公里的、白族的城墙都市大理古城当时也在申报世界文化遗产，结果却失败了，受灾严重成为其失败的原因之一。这让人不由想到，之所以会出现这样的情况，是因为从纳西族文化和白族文化里能够看得到的传统强弱程度不同。现在的丽江市人口数量约为110万，其中纳西族有23.4万人，其市区面积大于日本的任何一个县。¹“丽江古城区”作为行政单位，1997年有25,300人口，其中纳西族人数为16,900人，现在有35,000人口，其中纳西族人数减少到不足10,000人。原为北方游牧民族的纳西民族，于距今1200多年前南下，他们在丽江盆地的最初定居地是位于玉龙雪山山麓的白沙村（图1）。白沙村里有一个叫玉水寨（图1的②）的地方，那儿有大量的水喷涌而出，是纳西族的圣

地（照片1、照片2）。接着，纳西族将定居地拓展到了山脚的“泉村”束河（又名龙泉村，同③）（照片3、照片4）。白沙古镇和束河古镇是世界文化遗产丽江古城的组成部分。目前，在束河正在进行以古镇为中心的主题公园——“束河民俗村”的观光开发。纳西族的第三个开拓地是茶马古道的交易集镇丽江古城（同，⑫和⑮之间）。这里有蓄积着来自象山流水的黑龙潭（照片5，照片6），几处泉水从古城区内涌出。纳西族在地表流水缺乏的石灰岩地带寻求有水涌出的土地、开拓至今。

印度·雅利安人的圣典《梨俱吠陀》惟妙惟肖地描绘了游牧民族遇到广阔水源时的喜悦之情，流传至今。正如“水和女神的风土”（榎根，2002）中所详述的那样，它成为古代印度河流域文明的发祥地。后文中我也会提及，纳西族的传统思想根源有着对水的恩泽的深深感激之情。对纳西族而言，水就是神。由于他们从一开始就享受到水带来的恩惠，所以较之居于湿润地域的民族，他们对水的珍视程度要强烈得多。

我们于2005年8月对云南省进行了为期两周的概况调查。如果要我用关键词来说明2006年4月再度以“丽江的水和社会”为对象进行调查的理由的话，则可以表述为“水、环境、边境、少数民族、纳西族文化、自然和人类的和谐、生态环境游（ecotourism）”。据说2005年，不论春夏秋冬，有480万游客来到这面积仅为3.8平方公里的狭小的丽江古城。城市规模虽然相差甚远，但可以说京都就是日本的丽江，而丽江则是中国的京都。对在现代生活、都市生活中感到疲惫的人们而言，丽江古城真是令人倍感惬意的城镇。目前来自日本的游客还不多，但是如果交通再方便一些，以日本年轻女性为中心的日本游客肯定会快速增多。“人们为什么会迷醉于丽江？为了使丽江永葆魅力、为了健全地维持这座城镇的环境，我们该如何去做呢？”为了探寻这两个问题的答案，我们再度造访了丽江。

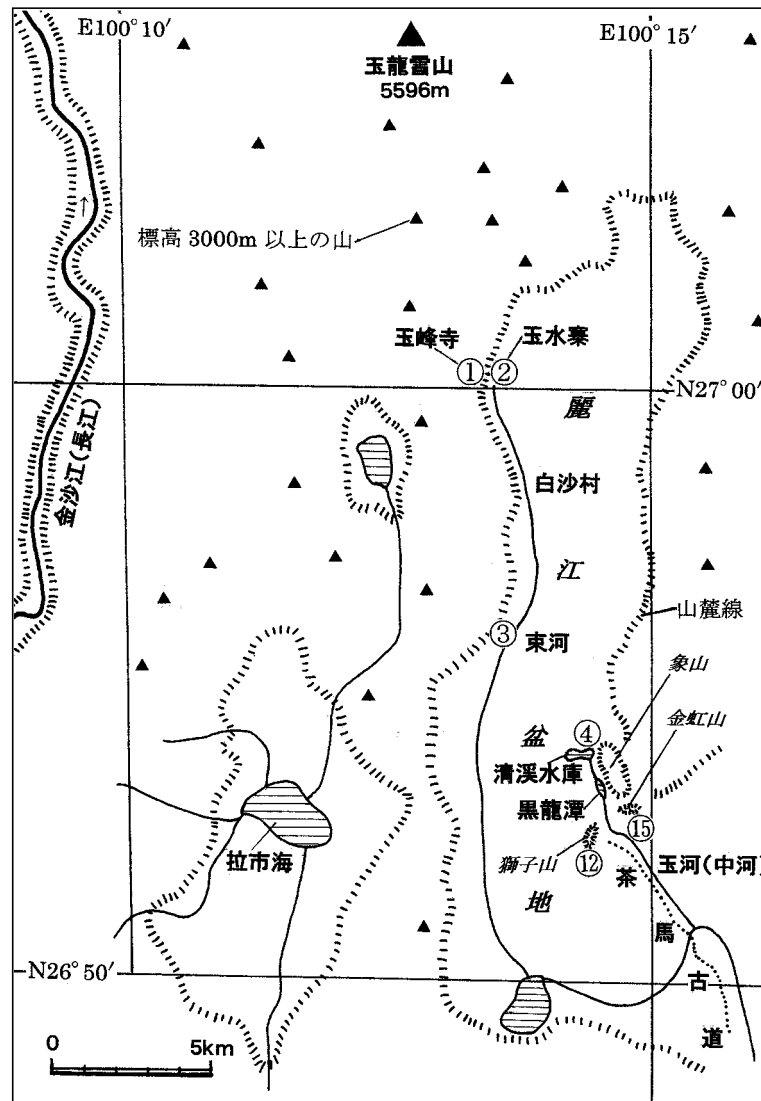


图1 丽江盆地周围概况图(榎根原图)



照片1 丽江玉水寨旅游风景区的招贴、上面标有“古城溯源”



照片2 接收到玉水寨神泉水的玉龙三叠水



照片3 束河源泉之一“九鼎龙潭”



照片4 束河茶马古镇的水渠



照片5 涌往黑龙潭的水流之一“珍珠泉”



照片6 敬献给泉水的鲜花与线香

4. “全象限”的探讨

一直以来，我们秉持着“所谓环境问题，就是思考自然和人类应该有何关系的问题”这样的想法进行着研究。环境研究会的最后报告书拟定于2006年印制。环境研究会的目标在于，为在“新知”基础上建构“下一社会体系”准备好学术基础。因此，这就不是仅仅意识到中国的研究了。我们之所以把环境问题延展得如此宽广，是因为我们有如下理解，即认为近代社会是以自然(客体、身体)和人类(主体、精神)相分离的笛卡尔(Rene Descartes)的二元论为基础发展而来的，而环境问题的产生是近代社会的必然结果。但是，在推进研究的过程中我们意识到，这种定义本身被二元论局限于二项对

立的框架之中了。所以，为了摆脱这种框架，为了搜集以保全环境为目的的、和“新知”相关的实证资料，我们决定借用肯恩·威尔伯(Ken Wilber)的哲学框架对“丽江古城的水和社会”进行调查。因此，我在第4篇论文里介绍了威尔伯的哲学，在此，我想对其再次进行简单说明。

威尔伯(2002)的《万物理论》的封带上写着：“用包括所有思想、哲学、宗教在内的方法，把包括物质、生命和心灵在内的宇宙和人类的holoarchy构造综合地加以明确，鲜明地指出了我们的位置和应该奔向的未来”，正如它所写的那样，这本书为我们提供了一个我们在COE-ICCS环境研究会一直都在探寻的“新知”的样板。如图2所示，他们在构筑囊括万物的综合图景的时候，向我

自我与意识 五感 情感 意识 主观性 意向性 心的科学	我	脑和组织 边缘系统 神经细胞和神经细胞结点 新皮质 客观性 行动性 物理科学	他
文化和世界观 妖术性 神话性 合理性 主观间性 文化性 人文科学	我们	社会系统 家庭 国家 地球 客观间性 社会性 系统科学	他们

图2 人类的四个象限的几例 (威尔伯, 2002)

们展示了“它 (It)、它们 (Its)、我 (I)、我们 (We)”四个象限 (威尔伯, p. 89)。在这幅图里, 右边象限的两个是外在的, 左边象限的两个是内在的, 此外, 上边两个象限是个体性的, 下边两个象限是集团性的。万物都被纳入这四个象限之中。而且, 各象限里都有螺旋力学展现的波纹状的、向垂直方向延伸的“发展水准”。沿着平面上箭头的方向, 这幅图分八个阶段显示了“发展水准”。威尔伯认为时间也是包含在“发展水准”之内的。但是, 为了易于理解, 也可以把四个象限的各个呈螺旋状发展、壮大的综合性的波纹 (被称为套匣中的小匣子) 表示为“身体、心、魂、灵”四个水准。但是, 现代科学中, 身体和心被认为是实在的, 而对于魂和灵, 研究者们却歧见纷呈。“关于这些多种多样的构成要素和趋势, 最应该令人惊讶的一个事实是, 它们几乎所有都是以相对独立的形式发展的” (同, p. 90)。而且, 左上象限的“个人意识和客观的有机体、脑 (右上象限)、自然、社会体系以及环境 (右下

象限), 和文化状况、社会价值以及世界观 (左下象限) 交织在一起, 难以区分” (同, p. 97)。可是, 我们不赞成像威尔伯那样把“环境”仅仅限定在右下象限, 理由我会在下文中阐述。我倒认为那样的限定会歪曲“环境”的本质。很明显, 各象限之所以“以相对独立的形式发展”, 是因为21世纪初科学技术的突出发展使得图表的右象限变得异常臃肿、世界变得走形的缘故。我们把环境问题理解成为这种变异发达的具体表现。

威尔伯还说, 以前发表过的各种学术理论“常常把焦点放在一个象限, 每每把其它象限排除在外”。也就是说, 它们主要把物理学、生物学、神经学等严格的自然科学作为右上象限的对象, 把社会学、经济学等系统科学作为右下象限的对象, 把现象学、内省的心理学的冥想状态等作为左上象限的对象, 把价值、概念、世界观、文化等的理论家作为左下象限的对象。与这些既存的学问领域不同, 威尔伯推崇的综合研讨以“全部象限、全

表1 方法论和调查的框架

象限	威尔伯的框架		丽江的实情		水
右上	他 外面 个体	客观性 硬·科学 有机体、脑	山川草木 地震 五彩花石	泉	水循环 水量 水质
右下	他们 外面 集体	客观间性 系统科学 社会系统	社会、经济 茶马古道、王府 观光旅游	古城清扫 祭祀	水利用 三眼井 水管理
左上	我 内面 个体	主观性 意识、心 道德、宗教 价值观	纳西族宗教 殉情故事 天国、地狱 爱的乐园	开放的心 亲切、招待 美意识	水神 水的信仰
左下	我们 内面 集体	主观间性 社会价值 文化、艺术 世界观	神话、白沙壁画 东巴舞、纳西古乐 手工艺、工艺 东巴文字	建筑、街道景观	水文化

表2 以时间为“发展基准”所看到的丽江的四象限和谐

时间轴	四象限的整合	问题
过去	曾经是整合的？	什么是包容“自然”和“人类”的巨大框架？
现在	现在整合吗？	1996年云南大地震以前的状况怎样？ 现代化和观光旅游化对当地的影响怎样？
未来	今后怎样保持其整合性？	在注重物质技术发展的同时，如何能做到以同样的关注程度去注重意识层面的发展？

部水准”为对象，是“以包括所有象限里无法还原的实在为目的”的（同，p. 101）。具体地说，在身体水平上产生的自然和人类的对立，上升到心的水平来考虑的话，就有了统一的可能性，如果上升到灵的水平来考虑的话，所有的对立都将消失。迄今为止，我们在环境研究会上一直都在讨论环境问题的复杂性，环境问题确实是需要跨越“全象限·全水准”、进行综合性研讨的问题。从这个意义上来说，我们不能赞成把“环境”局限在右下象限里。此外，诚如希腊古城米勒托斯（Miletos）人泰勒斯（Thales）所说，“水为万物之原”，我们从水循环、水社会、水信仰、水文化这些语言中也可以了解这一点。在考虑环境问题的時候，我们有必要留意到“水”和“环境”一样，也是被交织在全部象限里的。本文之所以以水为媒进行综合研究的尝试，理由不仅在

于我是水循环专家，还在于我意识到了水的全象限的特性。

在论述丽江古城环境论的时候，表1更为具体地展示了威尔伯哲学的内容，表2展示了以时间为“发展水准”所看到的丽江古城四象限的过去、现在和未来的和谐。下面，我想根据这种框架，按四个象限空间上的顺时针方向、即水循环（右上象限）、社会系统（右下象限）、文化（左下象限）、心（左上象限）的顺序考察丽江古城的“环境”。

5. 丽江的水循环

作为到达地面的降水，在成为地域循环场（容器）的地形、地质里循环。图1是在前苏联绘制的、比例为十万分之一的地形图的基础上制作的调查对



照片7 接连拍下的拉市海的照片

象地区的略图。丽江盆地东西两边受到大致南北走向的断层活动的影响，形成了南北23公里长、东西4-5公里宽的细长的地堑性小盆地。盆地底向西倾斜，就南北方向的倾斜度而言，北方倾斜度大，清溪水库以北2-3公里附近是倾斜度的转换点，即从这附近往南，倾斜趋缓。关于这个盆地的地下水流动体系，从大的方面来看，可以区分得出其北半部分是蓄存区域、南半部分是流出区域。行政方面的“丽江古城区”位于狮子山和金虹山之间，从地形的整体布局和其布局的混乱可以设想：这附近存在着东—西走向以及北、西北—南、东南走向的断层。位于所设想的、这个东—西走向的断层西面的延长线上的拉市海（已经作为重要湿地被列入拉姆萨（Ramsa）条约²）是闭塞湖（照片7），据当地人讲，湖的西南边缘有坑，湖水通过那儿从长江上游金沙江流入地下水。此外，我们在调查的同时也应该为拉市海的环保做些贡献，在2005年秋在环境研究会上就云南省生物燃料（biogas）问题给我们作报告的陈永松先生的帮助下，我们在湖畔和当地人一起种下了白杨树（照片8），真想再在什么时候看到这些白杨树茁壮成长的情景。

这附近一带是石灰岩地质，应该有很多断层活动后形成的龟裂质地，所以地下水极有可能从湖底渗出，但是我们还没有对其进行确认。图1和后文中提到的图4中带圆圈的数字显示了我们现场测量水质地点的号码，图5中数字与图1、图4的带圆圈数字相对应。这些数字还和整理并展示水温和导电率的图3中的带圆圈数字的地点号码相对应。为了便于比较，还记入了2005年8月在云南省调查



照片8 为保护环境在拉市海岸边进行的植白杨树活动

时的三个地点（根据中国科学院地理科学与资源研究所的测量值）和2006年1月我们南京调查时的两个地点的测量值。导电率（EC）是表现溶解在水里的离子总量的数值，可以认为，这个数字越大，水里的天然溶解成分、污染物质就越多，是追踪水循环、特别是地下水循环时的有效指标。

据“民国制云南省十万分之一图二百一号”地形图（图3）显示，在黑龙潭以北大约5公里一带存在着作为地下水流出域的湿地。但是，这个地图的制作技术和精度非常低，与前苏联的地图相比，其描绘的地形完全不一样，所以“5公里”这一数字的绝对值没有什么信度。在此，我仅仅把它作为黑龙潭北部曾经是地下水的流出区域、“曾经存在过湿地”的资料出示出来。从这个湿地流出的水，不是像现在这样流向黑龙潭，而是从更南边的地方流下、与玉水寨流出来的河汇合。令人不由认为，现在的清溪水库就是把这个湿地性的土地加以人工改造之后的蓄水池。从象山流出的地下水被暂时蓄

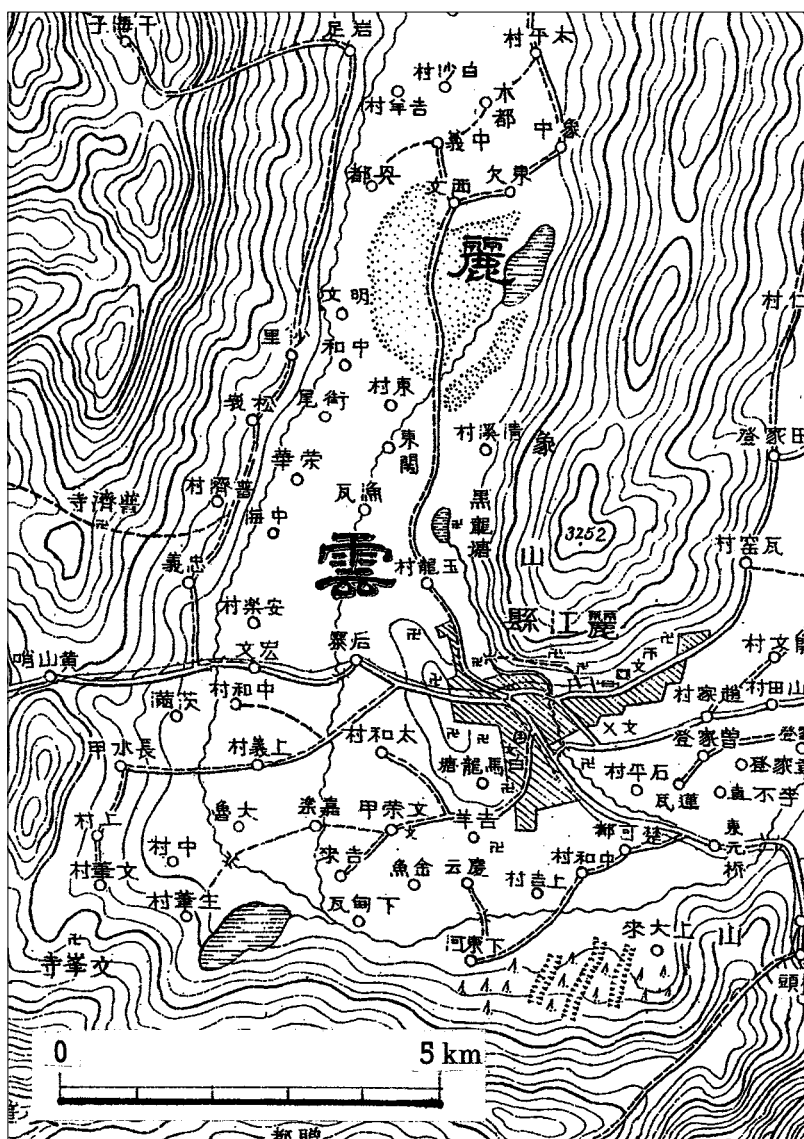
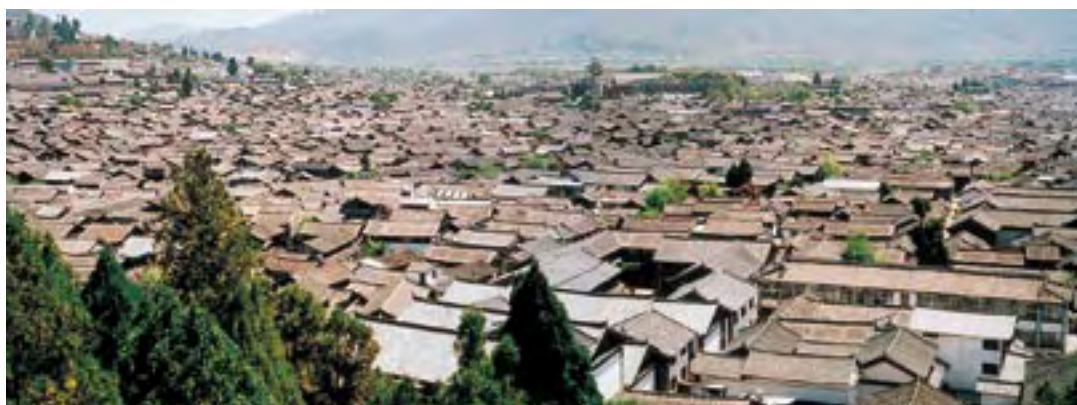


图3 民国绘制云南省十万分之一图中“丽江县”的一部分

存在清溪水库里，然后被送往黑龙潭。现在，通往丽江古城的稳定的供水系统就是按这种程式进行的。由于黑龙潭东侧湖底一带也有来自象山的地下水涌出（照片5），所以现在丽江古城的水源完全依靠来自象山的地下水涌出。丽江的年降水量是953.9毫米，其中的81%的降水集中于6月到9月（李，2001）。此外，丽江古城位于和西藏高原南部相接的海拔2400米的高地，因此水蒸气压低，蒸发强度大。当地人劝我们要不停地喝水，的确如此，我们感觉到鼻孔、口唇异常干燥，晾在屋里的衣服也很快就晾干了。一方面丽江古城位于这样的较

为干燥的土地上，另一方面，它也立身于多个断层纵横交错、地下水易于流出的地方，水资源极为丰富。

图4是丽江古城周围地区的详图，但由于是根据市场上销售的城镇地图制作的，所以其比例尺、方位等都不正确。被民主路、长水路、祥和路、金虹路等外围道路围起来的区域是丽江古城区，丽江古城没有城墙，这在中国的都市里很罕见。古城区里密集着有着瓦葺屋顶的、一层或两层的木制民房（照片9），规定现代的宾馆、商务楼只能建到新城去。在设在古城北入口处玉河广场的堰堤（图4



照片9 从狮子山眺望丽江古城稠密的瓦砌房顶



照片10 玉河广场的双联水车和分水堰
(面对照片从右至左依次为西河、中河、东河)

的⑦的下流)，从黑龙潭流出来的玉河被分成西河、中河、东河三个分支（照片10）。中河是玉河的自然延长，它稍稍侵蚀了地基、在地基面上形成浅沟，这一事实就可以解释古城区一带具有缓缓隆起的倾向了。

图5是以市场上销售的“丽江古城示意图”（这幅图的比例尺、方位等也不正确）为基础，在上面标出了我们通过实地调查能够确认的水路、涌出来的水、井的位置而形成的图片。我们在图5的范围内确认了六处涌出来的水，除了狮子山半山腰的涌水⑥之外的五处全都被用作后面谈到的“三眼井”。我们还确认了两处开放的井。越向南走，地下水面越浅，还有老百姓用手压泵取地下水。中河沿岸的两个三眼井和两个开放的井都是公用的，其中茶马古道沿线的三口井利用的是在古道东北侧形成的阶地河崖下面涌出的水（地下水）。表3中很明显，狮子山系和金虹山系地下涌水（⑪⑫⑮⑯）的EC

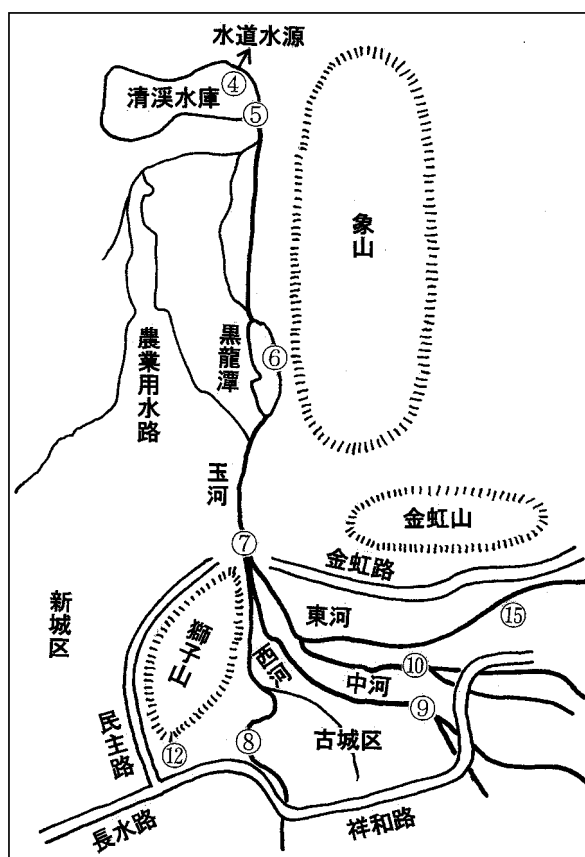


图4 丽江古城周边地域的地形和水文情况

值是479~626 μ S/cm，大于象山系的约为300 μ S/cm的EC值。这源于丽江古城的水源象山和狮子山、金虹山地质的差异。让人想到其原因在于：所设想的一些断层活动造成的基岩的破碎。狮子山系的三处地下涌水，其EC值之所以按照⑥<⑫<⑮的顺序依次变大，如图6的模式图A所示，可以被解释为：是源于从蓄存到流出的地下水流动路径的长短

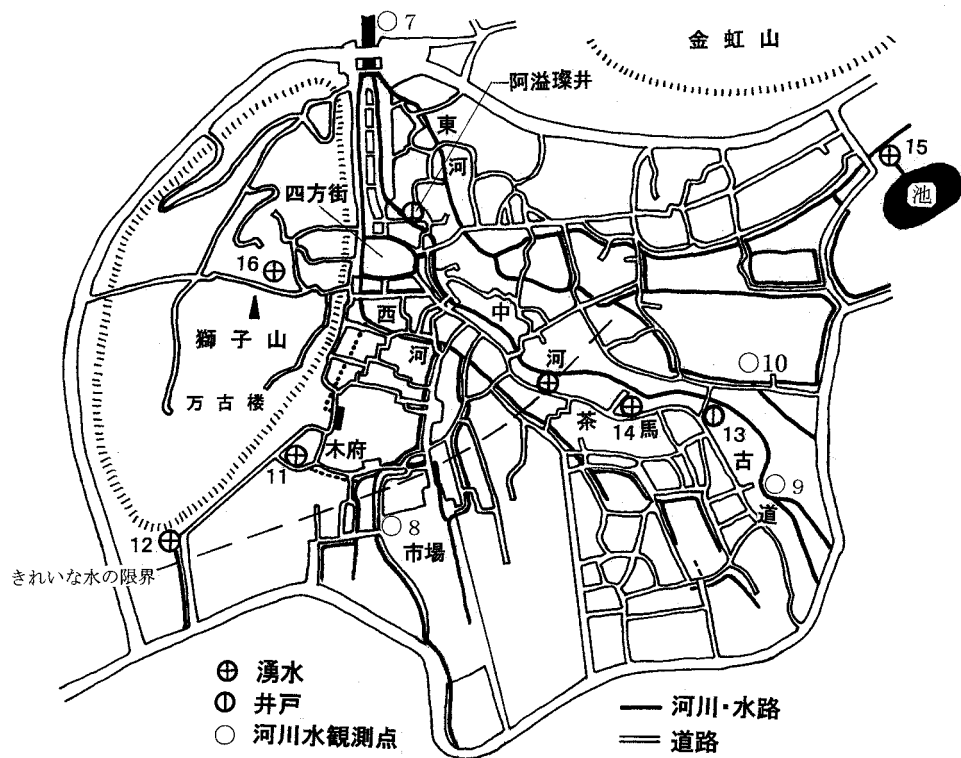


图5 丽江古城的水渠

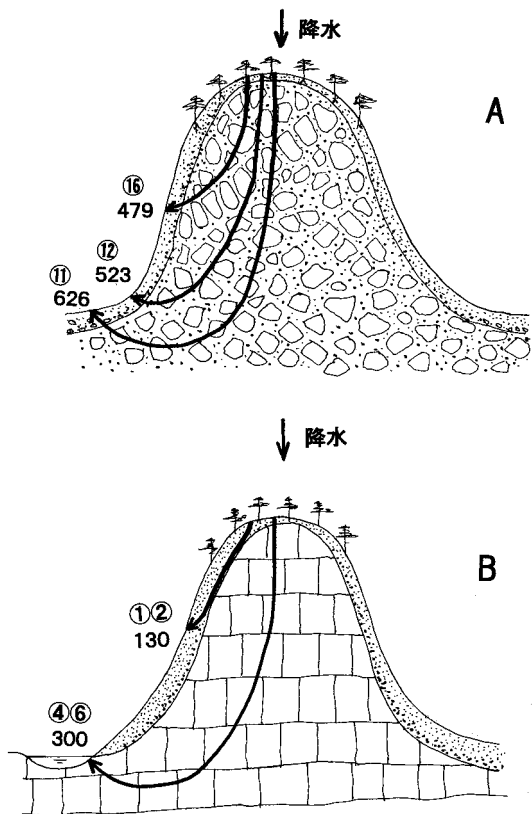


图6 表示地下水的水质随流动路径 (EC 值, $\mu\text{S}/\text{cm}$) 进化状况的模式图

A 破碎石灰岩的山区
B 未破碎石灰岩的山区

不同。其原因在于地下水的水质是作为构成含水层的物质和、与地下水接触时间长度的函数而进化的，接触时间是流动距离的函数（请参阅文末的追记）。

丽江古城水路纵横，其中的水与生活密切相关，它如同血脉之于人体一样十分重要。它孕育了丽江古城独特的水文化，可实际上，开凿于元朝年间的西河，是纳西族受到地方自治承认而设置行政政府（木府）时，基于风水思想，为了引“气”而造的引水渠，这就是西河原本的作用。东河是清朝“改土归流”（18世纪前半期、强制少数民族改变当地风俗习惯、使其作为支流文化并入汉族的主流文化的政策）之后，为了让水流向中央派遣官员们的居所而挖的，之后被用于农业汲水了。纳西族是不好争斗的民族，在元朝进攻时最先投降，历经元朝、明朝和清朝，成功地受到中央政府的庇护。大家都知道纳西族拥有图形文字“东巴文”，以前它却没有姓氏。明朝皇帝朱元璋把自己姓氏“朱”的一部分、即“木”赐给纳西族首领作为姓氏。木氏一族历经元、明、清三朝22代470年治理着这片

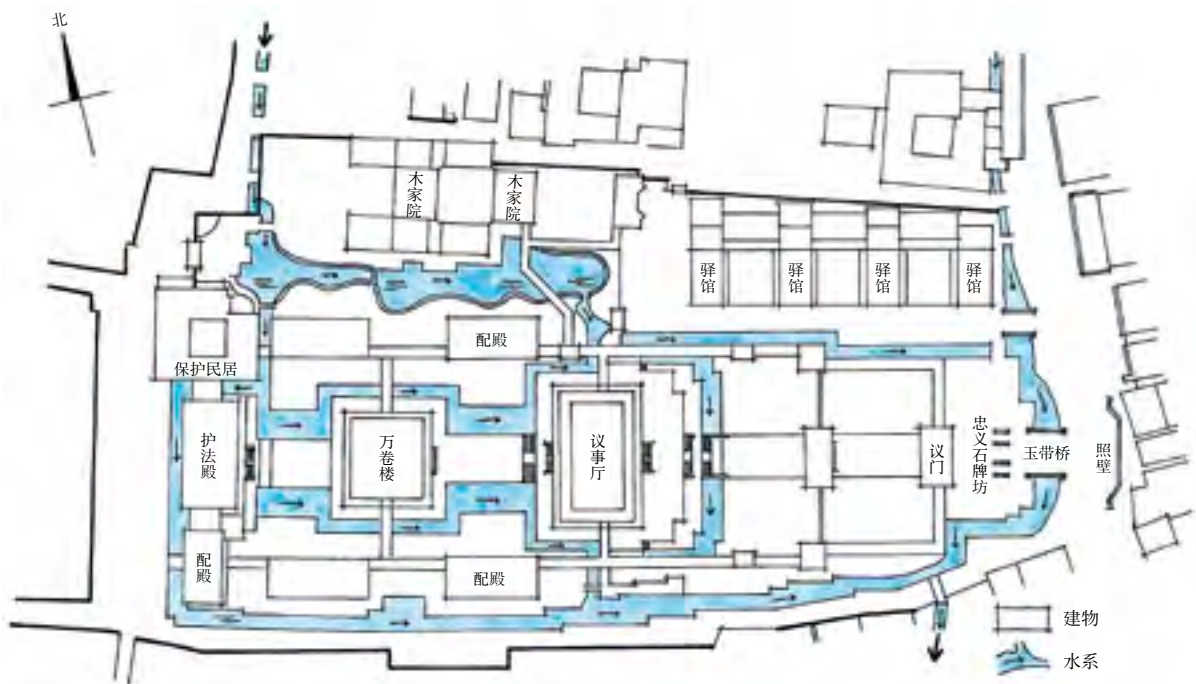


图7 导“气”入木府的水流（参考樊炎冰、2005，由榧根绘制）

土地。传说丽江没有城墙的原因就是：如果“木”字四周被围上城墙，就成了“困”字了，为了避免这种困境而不设城墙。这是一个很好的传说，但是，我猜想，不设城墙的重要原因大概就像我在后文中所说的那样，是因为纳西族的“心”一直是对其他民族“开放”的缘故吧。而且，纳西族的一般老百姓以“和”为姓氏的特别多，据说是因为汉字的“和”体现了“木”头戴斗笠、背负货物的形象。

丽江古城区的南面和北面高低相差10米，所以水渠中的水流速较快。但是，就西河来看，其本来的目的是为了向木府输送水，如图7所示，被导入木府的水灌入木家院落南部的池塘之后，分两路绕护法殿、万卷楼、议事厅一周，在把“气”引入到木府之后又被放流到木府之外。如此，大概可以说被双重水路环绕的往昔木府仿佛漂浮水上的船只一般。但是，如今的木府已经面向游客开放了，图7所记载的水路的近乎一半的地方已经被填埋上了。“气”、“风水”等概念，其实还没有被古典科学所证实，但是，中国科学院指导的《中国国家地理》于2006年初出版了风水特集，由此，我们可以看到最近科学性的关注也高涨起来了（中国国

家地理，2006）。由于西河至今的主要目的是给木府和市场供水，所以在这次的调查中，图5中由西河向东南方向分流水路中的水流量还不能到达古城区的另一端。这个向东南方分流的水一度消失、在虚线之后再度流出，这是因为虚线地区正在施工、正在建造用于观光目的的商店和旅馆，从施工现场排出的地下水流到水路里的缘故。再加上考虑到在图5的15（表3的⑮）的地下涌水的地方有池塘，可以认为，丽江古城区在分界线附近的、下游一侧的地下水表面紧挨着地表面。从以上的考察我们可以看出，丽江古城区有着类似于扇形的、并且在扇端存在涌水地带的地形特征。

目测判断的“干净（透明）的水的范围”，在图5上用弧形曲线标出来了。但是，为了调查白天人们活动对水污染的影响，我们在同一天的早上和傍晚，在古城区出口附近的同一地点进行了测量，结果看到西河的EC值为：早上 $265\mu\text{S}/\text{cm}$ 、傍晚 $279\mu\text{S}/\text{cm}$ ，中河的EC值为：早上 $298\mu\text{S}/\text{cm}$ 、傍晚 $286\mu\text{S}/\text{cm}$ ，时间方面的变化在误差范围内。丽江古城区对脏水进行分流。再加上居民们努力防止水路污染，白天人们活动给水路带来的水污染物质极

表3 丽江古城的水质 (宫泽哲男作)

地点 番号	名称	高度 m	水温 °C	EC μS/cm	pH	流量 l/sec	备考
①	玉峰寺姐池	2690	10.6	134		10.30	玉峰寺, 藏传佛教, 姐妹池中的姐池的出口 姐池的涌泉出水点, 妹池的水样未取。午饭 束河古镇最上游的西部的涌泉池 清溪水库北部的涌泉附近 黑龙潭出水口的下方 黑龙潭的涌泉, 祭有香火 水车上游的出发点, $Q \approx 1\text{m}^3/\text{s}$ (目测) 西河, 市场前的水路 $Q \approx 250 \sim 350\text{l/s}$ (目测), 在河道一分为二的分流点 丽江一中前, $Q \approx 20 \sim 30\text{l/s}$ 光碧巷三眼井, 狮子山的涌泉 白马龙潭 (三眼井), 狮子山南麓的涌泉 茶马街道北侧的阶地崖下的开放井 三眼井 (石榴井) 小桑家的南边的三眼井, $Q \approx 30\text{l/s}$ 狮子山中腹的涌泉
②	玉水寨	2710	9.7	133	8.84		
③	束河古镇	2460	15.2	301	8.11		
④	清溪水库	2430	15.5	305	8.01		
⑤	黑龙潭	2440	14.2	290	8.21	1918.00	
⑥	珍珠泉	2440	15.2	291	7.90		
⑦	玉河广场	2390	14.2	291	8.14		
⑧	西河市场	2390	14.6	265	8.14		
⑨	中河	2390	14.1	298	7.92		
⑩	东河	2400	14.2	293	7.97		
⑪	三眼井	2440	14.5	626	7.40		
⑫	白马龙潭	2420	15.5	523	7.65	22.60	
⑬	月季井	2430	15.2	378	7.60		
⑭	石榴井	2445	14.4	307	7.75		
⑮	甘泽泉	2400	15.9	662	7.75	10.27	
⑯	狮乳泉		15.7	479	8.50		
参考 1	属都湖	3614	15.1	35	7.70		香格里拉近郊的高原冰川湖 丽宁十八湾的脚下, 长江的上游 中国最受污染的湖泊之一 栈桥旁, 可能会有温水排放的影响 庭园的池水
参考 2	金沙江	1419	18.8	445	8.27		
参考 3	昆明的滇池	1891	24.2	469	9.63		
参考 4	南京的长江		19.0	314	8.14		
参考 5	苏州的留园		7.3	977			

注) 流量数据参见了《丽江纳西族自治县志》。
高度数据的精确度低, 仅供参考。



照片11 香格里拉郊外的属都湖

少。

我想对伴随着水循环的水质进化、包括表3的“参考1~5”进行简单地考察。迄今为止, 我们和中国科学院地理科学与资源研究所共同测定的、中国境内的最小EC值是在云南省的香格里拉郊外的属都湖 (参考1), 它的EC值是 $35\mu\text{S/cm}$ (照片

11)。降水刚降到高原上便被蓄存起来、世界上任何地方的、处于进化初期阶段的地下涌水的EC值都很低, 大致都低于 $50\mu\text{S/cm}$ 。①②处的涌水EC值为 $130\mu\text{S/cm}$, 一般认为, 尽管其处于石灰岩地带, 但是正如图6的B模式所示, 这些地下水的年限尚浅, 是快速穿过表层风化带的、山地陡坡的地下水。但是, 水从岩盘中的裂缝中通过, 流动距离短的话也会进化成为同样的水质吧。然而, 从基岩裂缝中悠缓通过、在山脚下涌出的地下水的EC值为 $300\mu\text{S/cm}$ 左右。 $300\mu\text{S/cm}$ 的EC值, 在日本是会被质疑受到人体排泄物污染的高数值, 被认为是不适合饮用的水, 但是在丽江盆地, 造成这样高数值的原因却不是污染, 而是因为石灰地带的地下水所特有的、钙、离子的含量很多。基于以上理由, 狮子山系和金虹山系的涌水EC值高达 $600\mu\text{S/cm}$ 左右。参考2是我们从丽宁十八湾 (位于丽江到泸沽湖的途中) 一口气往下走了500米的地方, 在那里

测定的金沙江主流的数值。我们在这附近看到了餐馆卫生间的冲洗用水未经处理就被排放到金沙江里，所以高达 $445\mu\text{S}/\text{cm}$ 的EC值一部分是人工污染造成的吧（参考1~3详见榷根其它文章，参见2006“云南省调查记录”）。长江水流到南京，由于其自净作用和降水的稀释作用，江水的EC值降低为 $314\mu\text{S}/\text{cm}$ 。但是，位于污染显著的“三湖”之一的太湖下游的、苏州留园池塘水的EC值高达 $977\mu\text{S}/\text{cm}$ 。

我的结论是，从水循环、景致的观点来看，丽江古城的位置近乎理想。丽江古城拥有来自象山地下涌水的、稳定而澄澈的水源，还有让水流动的丰富的重力资源（倾斜）。被推想为由于断层活动形成的狮子山和金虹山，在赋予这块土地美丽景观的同时，也成为古城内地下涌水的涵养源，发挥着作用。源于黑龙潭的玉河沿岸的流水和绿荫，为往来于茶马古道的旅人们提供了舒适的水边环境。这片土地在水这一方面是如此的得天独厚，正因为如此，纳西族的人们才巧妙地活用水流、构筑起其独自的水社会体系。

6. 丽江的社会系统

丽江的繁荣很大一部分仰仗木府的经济实力。蓄积那么多的财富之所以成为可能，原因在于这里曾经是茶马古道和西南丝绸之路的交通要塞。但是，本文并不准备深入研究还未得到充裕资料的经济问题，想把焦点放在实地调查中能够得到资料的水上、来考察丽江的社会系统。

三眼井：三眼井又名三叠泉。最近，古城东南部新广场上设立了用泵供水的“观光用三眼井”，由此我们可知，三眼井是古城观光的一个热点景观。图5所示的现在居民生活用的五个三眼井（除⑩之外的五处地下涌水）之中，据说最为典型的“一井三潭”的是⑪的光碧巷三眼井（照片12A, B）。它以石为井栏，涌出的地下水形成的上泉用于饮用，中泉用于洗食品，下泉用于洗衣服和脏东西。水从上泉→中泉→下泉流过，脏水从下泉流向排水路。



照片12A 从上泉拍地点编号为⑪的光碧巷三眼井



照片12B 从下泉拍光碧巷三眼井



照片13 光碧巷三眼井旁矗立的雕有“用水公约”的石板

三眼井旁立着雕有“用水公约”醒目红色大字的石板（照片13），以光义街居委会、光碧巷的名义呼吁：“根据不同用途使用泉水是传统。洗涤后，请各自打扫整理好，不要留下垃圾，不要把垃圾和污物放在泉边，为了人们能够健康地生活，让我们保持水源清洁”。清晨，我们去这个三眼井的时候，碰到很多拎着塑料桶来汲水的人。⑫的白马龙潭的大小



照片14A 地点编号为⑫的白马龙潭全景



照片14B 白马龙潭的上泉、饮用



照片14C 白马龙潭的中泉、洗蔬菜用



照片14D 白马龙潭的下泉、洗涤用



照片14E 在白马龙潭打扫碎蔬菜叶的人



照片15 立在束河古镇中心的面向观光客的“放水冲街”招牌

是⑪的两倍多，人来人往很是热闹（照片14A, B, C, D, E）。

束河古镇的三眼井旁的牌子上这样写着：“水对万物有益，这不容争辩”。水也是容易被污染的贵重资源。游牧时代，纳西族把水看成是生命的源泉，”一边探寻着水和草一边度日“。在农耕定居时代，他们把水引到村落里，把一股水分成三股。

在水边享受着方便的生活。到了都市时代，纳西族创造了‘三眼井’文化。他们把涌出来的水分流到三个水池里，一为饮用、二为洗菜水、三为洗衣物等用水，把一股水分成三个途径使用。毋庸置疑，这是纳西族敬慕自然的明证，由衷地珍爱环境是他们的优良传统”。从束河这块牌子上的文字也可以看出丽江古城承继了纳西族的传统，以前被导引入



照片16 水路和通向它的石阶(1)



照片17 水路和通向它的石阶(2)



照片18 铺满五彩花石的道路



照片19 用穿过市场、临近分支的流水洗莲藕的人

村落里的水现在也像三眼井那样，被分为用途不同的三股水了吧。此外，这段不长的文字也反映出和印度、雅利安人一样，曾为游牧民的纳西民族初遇流水时的喜悦之情。

放水冲街：照片15是在束河古镇中心的土特产商品街上举行的观光活动“放水冲街”的广告，这项活动每天举行。到了下午两点，他们就开始向游客展示如下情形：把高处的河道堵上，让水从河道里溢出，利用水势把广场的垃圾冲走。丽江古城的五条街道汇聚于四方街，那儿每天进行着交易、非常热闹。很多人聚集在一起活动，当然会产生很多垃圾，所以四方街也每天都进行“放水冲街”。在丽江古城，人工建造的西河被设计为从狮子山附近的高地奔流而过，这可能是活用束河经验的结果吧。在四方街，人们把西河堵住，让水溢到广场、进行打扫。为了承受溢过来的水，在广场的四周设有通往中河的排水通道。当时的垃圾几乎都是有机

物，所以，在中河下游把它们捞起来、制成田里的肥料。流水真是力量的负熵(Negentropy)源泉啊。而且，我们可以从中看到“循环经济”的萌芽。丽江古城通过引入的风水思想，在地域社会中最大限度地发挥了水的作用。

水路：据说，纳西族人对水怀有特殊感情，据说他们“像对待自己眼睛一样爱护水”。因而水源成为最美丽的眼睛。他们对水源充满了敬畏和崇拜。丽江古城里从住宅到河道距离最远不超过50米。临河的丽江古城街道被咏叹为“家家门前绕水流，户户屋后垂杨柳”。向水里扔东西的行为是被严禁的，因为那是会让神灵震怒的可耻行为。在街道中穿梭而过的河道中的流水是各个家庭很重要的日常用水(照片16, 照片17)。在街上，想到河水下游的人们、为了不把水弄脏，早上不在河里洗东西(林维东编, 2003)。白天也不把洗完东西的水倒入河道，而把它撒在天然五彩花石铺就的石板路上。这种传



照片20 被称为古城最古老的、横跨中河的桥



照片22 河道两岸红灯闪烁的餐饮店



照片21 石板桥和淡粉色的云南山茶花

统至今在一定程度上还保持着。清晨，我们经常会碰到清理河道垃圾的人们。询问他们，有人回答“是自愿来的”，也有人回答“是工作”。照片19表现的是，在接近古城河流尾端的、市场里的一个狭窄河道洗掉莲藕上泥土的情景。水被珍惜地使用到最后环节。

桥：丽江古城和俄国的圣彼得堡（Petersburg）相似，也是个桥镇。但是，和前面京都的情形类似，丽江的城镇规模比圣彼得堡要小很多。在丽江古城，可以看到石桥、木桥、圆木桥、薄板桥、双眼拱桥、弓形拱桥等各式各样的桥。一般而言，中河上的桥较大而且石板桥居多，而西河和东河上则多见小型薄板桥。与拍有名景之一的中河上双眼拱桥（大石

桥）的照片20相比，可能以河道上薄板桥旁开放的淡粉色云南山茶为内容的照片21，更能让旅人感受到古城风情吧。据说丽江古城有350座桥，它们纵横于河道间，是连接古城区人们的通道，不可或缺。水和桥也被称为是纳西民族的魂。以前，桥边有市场，叫做桥市。每座桥都进行着不同的东西买卖。卖鸭蛋的“鸭蛋桥”，卖鸡和豆子的“鸡豆桥”等遗留下来的桥名可以证明这一点。此外，据说四方街的大石桥以前一直是卖鸳鸯和药草的。桥、河道、古老的房屋、玉龙雪山，还有纳西族，共同诠释着“古城最美丽的图景”。

夜景：丽江观光的最大热点大概就是晚上的餐饮和购物了吧。据说现在古城里有1600多家店铺，河道两边密密麻麻地排列着餐厅和土特产商店，大红灯笼从它们的房子上垂了下来（照片22），灯光映在水面上并随水波荡漾。游客们一面欣赏这恬静的夜景，一面对酌美酒、佳肴满腹、品评土特产。当地特产以精巧复杂的手工艺品居多，这是因为丽江古城以前是商业和手工业繁荣的城镇。餐饮店前身着民族服装的年轻姑娘招揽着客人（照片23）。她们未必全是纳西族人，也有不少白族、摩梭族人（照片24），我们看到，她们不论是何民族，都拥有纳西族的“开放的胸怀”。她们微笑着面对游客，唱歌、有时还和客人们乘兴起舞。丽江是不需要使用空调的温暖的地方，商店是嵌入式设计的，商店的大门一直向外开着，直到打烊。对于在都市里处于紧张状态的人们而言，这种一直持续到深夜的、



照片 23 店门口着民族服装、招揽客人的纳西族姑娘们



照片 24 等待黄昏的、着传统服装的摩梭族姑娘们



照片 25 黄昏时的四方街



照片 26 四方街上吹奏纳西古乐的人们

开放的气氛使得这里安乐而可贵，在夜晚的四方街上（照片25），人们演奏着纳西古乐（照片26），男女老少乐陶陶地合唱着，广场变身为一个游客们也穿插其间、不断扩大的舞蹈圆环。机动车被禁止进入这个两端距离两公里的、刚好与人体力相适应的古城空间。古城里也没有什么排出气体、机动车事故，人们可以悠闲享受地在其间散步。

水涸问题：由于古城的水来自地下水，所以还是稳定的。但是，根据我所听到的，1983年发生了大旱，黑龙潭的湖底都露出来了，丽江古城里的河道里也没有流水了，臭气弥漫。1995年以后，出现过一次严重的枯水，那时整个村镇也是臭气熏天。1996年大地震的时候，河道不通，依赖水井生活的人们收到了预防传染病的药品。现状是，十年一度的枯水时的预备用水只能依赖水井。我担心枯水的发生频度会随地球的变暖而增多。

水管理：据古城的老人家说，从前，丽江古城的河道管理以居民为主体、生活为核心来进行，不是由掌握权力的政府自上而下施行的。但是，云南大地震后，在丽江制定了新的地域计划，这时，下水道、河道等和街道一起被修建了。我们听当地人说，之前的丽江河道“不像现在这样干净”，所以我们想对实施此项计划的政府所起的作用给予高度评价。自下而上的研讨和自上而下的研讨，都是丽江古城的发展所必需的。大理古城也因为地震受灾严重进行了新的古城建设，但是，与丽江古城内河道网络与生活密切相关、保持了往昔面貌不同，大理古城建造的、河道穿插其间的水景街（红龙井）（照片27）似乎给人一种用于观光而人工搭建的感觉。是因为在面临大地震那样的危机时，少数民族的传统思想成为实际的风景，他们把它反映出来的缘故吧。2005年夏，大理白族的导游告诉我们，大理



照片27 大理古城的“水景街”

到丽江的道路开通以后，“就此打住投宿在大理的游客转而去往丽江、住在丽江了”。令人震惊的是，丽江生态游的最宝贵的资源在“纳西族的心中”。

地域社会的水管理：纳西族的村子里设有叫做“水管员”的特别公务员职位。水管员是村民们通过选举选出来的，其主要工作是领导村民们不定期地清扫河道。在清扫河道之前，首先截断水源，抽出河道里的水。由于水流淤积的地方容易产生淤泥，所以要把它们清除。把河道和道路完全清扫干净了，再引入水流。像这样的包含村民和村民组织在内的、保全水流河川的地域性组织，以前一直存在于日常生活中。丽江古城的纳西族也采用了这一组织结构，为保全古城的水边环境而努力至今（朱，2006）。

7. 丽江的文化

正如世界历史所展示的那样，高度的文化需要经济实力的庇护。持续470年之久的木府的经济实力对纳西族文化、也就是东巴文化的形成贡献巨大。对于东巴文化是什么这一提问，我可以回答说，丽江古城已经被列为世界文化遗产，所以这座古城的全部都是东巴文化，但是，在此，我想特别举出“神话”、“东巴文字”、“壁画等”三例、尝试对丽江文化进行思索。东巴还指祭司，在纳西语里的意思是“精通学问的智者”，是世袭的。他是东巴文化的继承者，也是东巴文化的传承者（徐，2001）。

神话：玉水寨的神泉（照片28）作为纳西族



照片28 玉水寨的神泉和古树

的圣地被开发为面向游人开放的主题公园，在它的旁边有“自然神的祭场”。立在那儿的石碑上刻有这样的故事。“传说，人类和自然是同父异母的两兄弟。父母去世后，他们争夺遗产。结果自然神获胜，得到全部遗产，人类却什么都没有。人类两手空空、无法生存。之后，天神派东巴神（Dongbashenuo）去调解自然和人类的关系。可是由于人类并不保护自然，让自然神非常愤怒，他说，‘人类不仅砍我树木、杀我动物，而且还在河里洗沾着鲜血的猎物。他们完全不尊重我。所以，我不和他们和平相处’。所以后来，东巴神派来大鹏神鸟，神鸟竭尽全力地和缓了人类和自然的关系。于是，终于，人类再次获得了耕地、草地和宅院。这次调解之后，自然神要求人类发誓‘在神泉旁边焚香并奉献牦牛乳、拜我并祈祷万物好运，决心保护森林树木、鸟儿等动物们，决不在河川里洗带血的猎物’。后来，人们就带着优质食品到神泉去拜自然神、为万物生灵而祈祷。大旱的时候，纳西族的人们大概会到神泉去向自然神乞雨吧”。

除了上述故事之外，我们在当地听到了下面的传说。“人类破坏了自然，所以天神震怒，发动风灾、水灾，让洪水把整个人类冲走。但是，只有现在人类的始祖和家畜一起藏在大鼓里，浮在水面上而获救了。鸡打鸣告诉他现在平安了，于是，他从大鼓



图8 表现与水相关事物的东巴文字

里出来。天神把两位仙女赐给他为妻。其中一位仙女生了自然（水、木、金、火、土）。还有一位仙女生了三兄弟，但是三个人都不能说话。怎么办呢，他向天神询问时，天神说，‘落地之后，你祈祷过吗？向天神祷告吧！’。祷告之后，孩子们开口讲话了。这三兄弟就是纳西族（的始祖三朵神）、藏族和白族”。

我想等获得更加确实的资料后再对以上两个故事进行仔细研究，在此，我只想把以下三点作为纳西族文化背后的重要思想提出来。第一，自然和人类的关系应该是“调解”的。第二，正是因为有如此敬重自然的生态思想，丽江古城才会出现。第三，人类的生存和毁灭都因为水，作为自然象征的“泉”被敬以为神。

东巴文字：11世纪就已经被使用的东巴文字，是如图画一般的象形文字（照片29），被纳西族称为“斯究鲁究 sijiuliju”，它的意思是“见树画树，见石画石”。据说，东巴文字里有大约1400个常用字，加上由象形文字派生出来的表音文字，一共有2000多个常用字。图8是东巴文字的一个例子。图8中的文字反映的是和水有关的现象，是从作为土特产出售的《东巴纸典》中拍下来的。这幅图片最让人感兴趣的是，“水”这个象形文字描绘了“水从泉中涌出、沿着变低的地方倾斜流淌的情景”。很明显，这是住在石灰岩地区的、山里的民族通过“见水画水”的方式把水符号化了。如果纳西族是居住在河口附近的民族的话，就不会这样把水符号化了。“阻止水（阻水）”、“注入水（冲水）”等文字，



照片 29 在丽江古城看到的、坍塌了一半的东巴文字的招牌



照片 30A 玉峰寺的“万花茶树”（树高5.6m, 粗0.4m, 冠幅50m²以上）



照片 30B “万花茶树”的树干

可能和“放水冲街”的行为日常一直进行有关系。加上“北方”的文字以山象形、而“南方”的文字则以水流方向表示，我们可以从东巴文化中感知自然环境和文化的密切关系。但是，图 8 的东巴文字里也有一些在任何地区都通用、从科学上让人信服的表现文字，如水剥夺了汽化热则成为“凉”、水

在不陡的地方停滞下来则就成了“浊水”等。

现在，一般人不懂东巴文了，但是东巴是能够被诵读的，因此，东巴文字也被称作“现存的最后的象形文字”。纳西族拥有把树皮、丽江地区特有的堇花（这种花含有除虫成分）加工成东巴纸的技术，我们在丽江也参观了制纸工作室。被列为世界记忆遗产的、在东巴纸上绘制的《东巴经书》森罗万象，是古代纳西族的百科全书。纳西族发明的其独有的文字，对把纳西族文化保留并传承至今起到了巨大作用。

壁画等：丽江位于中国边境是很幸运的，纳西族的宗教并没有因为文化大革命而遭受灾难，与此相关的用于寺院、壁画、音乐、舞蹈和占卜的木牌画（wood-piece painting），以及成为魂灵去天国时的渡桥的神路图（God-way picture）等等多种多样的文化遗产还能够保留至今，它们是现在宝贵的旅游资源。在白沙村的大宝积宫、或者其它寺院里可以看到的大量白沙壁画是佛、道、东巴等宗教的美丽壁画，由汉、藏、纳西、白等民族的画工历经 350 年制作而成，这一时期正好是木氏当权。此外，玉峰寺（图 1 的①）里有树龄 500 多年的大树——“万花茶树”，它开着“9 蕊 18 瓣”淡粉色花朵（照片 30A, B），老人在它身边守护，充当“护花使者”。拥有近 450 年历史的、被誉为中国音乐活化石的“纳西古乐”，还有“东巴舞蹈”，都是作为宗教行为传承而来的。

8. 丽江的心

丽江的心就是纳西族的心。纳西族的始祖三朵神被供奉在白沙古镇以北的、玉峰寺东面的北岳庙里。和玉峰寺等佛教寺院相比，北岳庙如今萧条了，我们去的时候，正赶上他们在为重建而筹款，所以，我们也相应捐了款。传说三朵是为守卫玉龙雪山而战的纳西族的英雄，也被称为玉龙雪山的化身。如前文所述，黑龙潭汇集的水全部来自象山，正如玉水寨的牌子上写有“古城溯源”（照片 1）字样那样，在纳西族的人们的“心”里认为，玉龙雪山的水变



照片31 从黑龙潭看到的纳西族的主神玉龙雪山

成地下水、然后从黑龙潭涌了出来。巴厘 (Bali) 岛人相信流到乌布 (Ubud) 的水源是神仙降临的巴特 (Butur) 湖的地下水，纳西族和巴厘岛人是一样的。实际上，巴特湖渗出的地下水只占那条河流的 7% (榧根, 2002)。印度也好，巴厘岛也好，丽江也好，人们把自身周围的自然 (特别是水) 当作神来信仰。而且，人们通过和神、也就是和自然的、周而复始的相互作用来塑造“心”。肯恩·威尔伯 (2002) 的“自然是塑造心灵的零件”的话语，与和辻哲郎在“风土”中的叙述意思相同。

宗教：纳西族相信“万物皆有魂，而且贯穿其整个生涯、与不同的生命相纠结” (字坊 RED, 2005, p. 62)。他们认为魂灵的转世在所有的生物间进行着，动物和人类是完全平等的。这种想法与印度教 (Hindu, Hindoo) 的教徒接近。对纳西族而言，有生命的一切都是神。他们也受到儒教的影响。纳西族的宗教活动，与其说它是精神方面的，不如说它像渡边 (2005) 所论述的那样，是作为外在的“行为”而进行的 (林, 2003)。

敞开的心：为了举例说明纳西族的心，我谈谈举阳 (杨) 先生的事情。他是我们在丽江调查时雇的出租车司机。他热情地帮助我们。得知我们此次调查的目的后，他说：“我家里也有以前传下来的、没有枯竭的泉水”，就把我们带到位于狮子山腰上的他的家里，请我们吃了晚饭。他原本是军人，做了狮乳泉 (图 4 的⑯) 所有人的上门女婿，有一个刚上小学的女儿，和妻子、岳父岳母五个人一起生



照片32 个人院落中的狮乳泉 (地下水由被规矩为四方形的下面涌出来)



照片33 供奉狮乳泉的线香

活。在家里，应观光客人的要求，也会表演用狮乳泉水泡茶、请客人喝茶。从拍有给泉水上香的照片 32，我们可以知道泉也是祈祷和奉献感谢之意的地方。他的妻子和岳母拼命为我们三人做好吃的，全家人和我们一起吃了包括餐后甜点的晚饭。我从当时的谈话中感受到的，是纳西族那“敞开的胸怀”。正如丽江古城没有城墙那样，纳西族的心里也没有围墙。不仅阳 (杨) 先生如此，纳西族人都很热情。令人不由想到，这种“敞开的胸怀”和他们的自然观、价值观是有关系的，是否与以前他们款待旅人的“心”是共通的呢？这种“心”成了如今温暖古城观光客心灵的“资源”。人“心”虽然看不见，但是努力想要体察的话，还是可以看出

来的。

殉情的故事：用东巴文字写就的、很久以来被禁止咏唱的故事里有一个是《殉情传说》(字坊 RED, 2005)。直到大约100年前，纳西族里还是泸沽湖的摩梭人般的母系社会。财产由母亲交给女儿继承、自由恋爱、以及男性住到女性那儿的“走婚”是很平常的事情(榎根其它文章, 2006)。但是，纳西族人非常重感情，交往的对象一直就是一个人，如果相处得不好就再另找交往对象，不会同时与两个以上的人交往。选择对象的权利往往在女方。但是，经过“改土归流”，汉族的婚姻制度被引入，一夫一妻制成为他们的义务。在改土归流后的婚姻制度里，已婚女性和其他男性恋爱是违背人伦的。“纳西族认为一切生物皆为神，人类是心怀爱情而生存的，而且人死后，请人们为自己举办葬礼，就能够走向成神的道路。但是，作风不好的女性，对这种伦理反其道而行之，在她死后，人们不会为她举办葬礼。没有被给予葬礼的死者就不能成为神，会变成游魂、也就是会变成鬼”(字坊 RED, p. 75)。

随着改土归流后一夫一妻制度的引进，出现了为爱而生的人不能到天国、也不能成神的矛盾。接着，为了解决这个矛盾，产生了“第三种乐园”和“殉情死”的概念。受到父母反对而不能成婚的、或者陷入违反人伦爱情关系的男男女女们，如果和心爱的人一起殉情而死的话，则既不会上天堂，也不会下地狱，而是去第三种乐园。那儿被想象成为一个绝美而没有任何纷争，可以获得永生的乐土。于是，改土归流后，很多痴男怨女殉情而死。最近，一直有报道在说欧洲的私生子比率有所攀高。正如近代科学的知识不是绝对的一样，一夫一妻制度也不是绝对的。据说仅仅在波士顿美术馆和丽江的东巴文化研究所收藏的、用东巴文字写就的《殉情传说》的原著、翻译成日语的、日本人也能够理解的是《殉情传说》的第一章。在这本书的最后，译者如此写道：“我有很长一段时间都不能翻译殉情传说。因为我本身对纳西族有误解。理解了传说背景中的纳西族的思想、社会框架和周边环境之后，

我才开始能够翻译这篇文章了”。

《殉情传说》的译者王超鹰说，在传统民族行为的背后有思想，思想的背后有培育这种思想的传统、“环境”。与“环境”有关的事物的真实面貌，只有采用全象限的研究才能够看得到。正像在山西省五台山所看到的那样，宗教设施对自然环境的保存起到巨大作用(榎根, 2005)，丽江的宗教对纳西族“心”的保存也功不可没。

9. 总 结

我想一边看表1和表2一边进行现阶段的总结。自然和人类，既不能分离也不应该对立(榎根, 2006)。这在纳西族的生活方式里已经表现得非常明显。抱有这样的想法，纳西族所塑造的“水城丽江古城”作为观光资源，受到不仅是中国、而且包括世界各国在内的人们的瞩目。我认为，云南省是“中国希望的土地”，丽江古城是“中国的宝石”。过去的丽江古城里，自然和人类之间不存在严重的矛盾。这也可以被表示为“四象限的和谐一直被保持着”。对纳西族的群众而言，丽江古城最初是木府“给予的空间”，他们世代居住于此、在水流中进行经济活动，在这一过程中，这个“给予的空间”进化成为“居住空间”，对水的信仰变得更加强烈，形成了其独特的水文化。如今，游客们之所以对丽江古城魂牵梦绕，大概是丽江的“四象限的和谐”让他们倍感惬意的缘故吧。

但是，“云南大地震之前的流水已经稍有些脏了”，从这句话我们可以推想而知，近代化的影响已经开始波及丽江古城了。云南大地震后所制定的地区计划的实行，看上去好像大体上度过这次危机了，但是骤然增多的游客和、以他们为服务对象的观光业者所进行的观光开发，已经使丽江古城的“鲜活的地域社会”正在逐步消失(朱, 2006)。

今后，为了保护地域共同体组织，为了守护无可替代的丽江古城的环境，我们必须怎样做呢？对这个问题的回答是，我们必须如同关注发展物质技术和为了经济收入发展观光开发等问题一样，关注

意识和精神的发展。换句话说，建构丽江古城“下一社会系统”的时候，有必要进行全象限、全水准的考察。仅仅因为能赚钱，就把纳西族由传统而来的“观光资源”作为“观光资源”来消费的话，这种“资源”很快就会消耗殆尽。当今中国，领先发展的沿海地区和内陆的农村存在的经济差距不断扩大，为了解决这种情况，进行了“西部大开发”。我们在丽江古城的调查事例，对中国西部大开发非常有必要的内容大概如下：即在至少拥有丰富水资源的、少数民族众多的云南省，不要采用发达国家曾经的发展历程，即运用近代科学技术把能源和物质作为“资源”大量消费、甚至把自然也当作“自然资源”来消费的那种“急剧式的开发”，而应该采用发挥少数民族传统智慧的“缓和发展”吧。我们从这样的“缓和发展”中看到了中国内陆农村的明亮未来。

清水博（2003）如此说过。从产业资本主义经济社会的、欲望增生的巨大机械（mega machine）里退出来的方法是（1）减少流入系统的能源，缔造欲望增多机构实质不起作用的状态；（2）变化约束条件（精神方面的、社会方面的），让集中于全球化货币流通的能源扩散到其它任意角度”（同，p.

79）。日本学术会议（2000）已经发出过内容几乎相同的“声明”，但是日本学术会自身却为近代科学的价值中立所束缚，为发表这样的“声明”而进行了自我批判，对于这一点，我在第1篇论文已经有所论述。清水进一步论述道：“对我而言，有价值的不是认识，而是存在。它是发现实践什么以及如何实践，对于我们全体存在是有益的，还是发现怎样做才能使有益的事情变成我们乐于做的事情”（同，p. 165）。

中国的目标“小康社会”、“和谐社会”，和清水的著作、日本学术会议的“声明”的目标几乎相同。天赋予丰富水资源的贸易都市丽江古城、巴厘岛的稻作社会（榎根，2002），处于“发展程度”初期阶段，是精妙地保留四象限协调的好例子。但是，“所有一切都是生成、进化的系统”（榎根，2006）。丽江古城、巴厘岛的稻作社会再上一级、进入“发展层次”的时候，它们是否还能保持住四象限的和谐呢，这和是否能够通过全象限、全水准的探讨构筑起“下一社会体统”很有关系。

此外，不须赘言，地域条件迥异于丽江古城的地区（例如）山西省的环境问题，还需要另行研究。

（本文的照片均为榎根勇拍摄）

1 从行政区划方面来看，日本的“县”相当于中国的“省”。译者注。

2 指1971年由苏联、加拿大、澳大利亚、英国等36国在伊朗拉姆萨（Ramsa）镇签署的国际重要湿地条约，又译拉姆塞尔。译者注。

引用文献

愛知大学国際中国学研究センター編（2005）：中国における環境問題の現状。愛知大学21世紀COEプログラム2004年度人口生態環境問題研究会中間報告書，愛知大学国際中国学研究センター，341p.

愛知大学国際中国学研究センター編（2006）：中国が進める循環経済と環境政策。愛知大学21世紀COEプログラム2005年度人口生態環境問題研究会中間報告書，愛知大学国際中国学研究センター，307p.

ウィルバー，K.（2002）：万物の理論——ビジネス・政治・科学からスピリチュアルまで。トランスビュー，317p.

岡田尊司（2005）：脳内汚染。文芸春秋，313p.

榎根勇（2002）：水と女神の風土。古今書院，335p.

榎根勇（2005）：中国山西省フィールドワーク記録。愛知大学21世紀COEプログラム2004年度人口生態環境問題研究会中間報告書『中国における環境問題の現状』，pp. 295-313.

榎根勇（2006）：自然と人間の統合——文理融合への一つの試み。愛知大学国際中国学研究センター（本報告書）。

榎根勇・宮沢哲男・朱安新（2006）：麗江古城の水と社会。水利科学 No. 291，pp. 41-72.

榎根勇・藤田佳久・宮沢哲男・大澤正治・朱安新（2006）：雲南省調査報告。愛知大学21世紀COEプログラム2005年度人口生態環境問題研究会中間報告書『中国が進める循環経済と環境政策』，pp. 211-251.

朱安新（2006）：雲南麗江地区の水環境に関する社会学的考察——地域社会が抜けつつある世界文化遺産の麗江古城。

-
- 愛知大学21世紀 COE プログラム2005年度人口生態環境問題研究会中間報告書『中国が進める循環経済と環境政策』, pp. 253-262.
- 清水博 (2003): 場の思想. 東京大学出版会, 237p.
- 字坊 RED + 王超鷹 (2005): 殉情物語——トンパ文字に秘められた愛の物語. 技術評論社, 205p.
- 徐霽 撮影・編著 (2001): 雲南図典. 雲南人民出版社, 270p.
- 中国国家地理 (2006): 風水專輯——風水 中国人内心深处秘密. 中国国家地理2006年第1期 (第543期).
- 日本学術会議 (2000): 「人間としての自覚」に基づく「教育」と「環境」両問題の統合的解決を目指して——新しい価値観に支えられた明るい未来の基盤形成. 学術の動向第5巻第7号, pp. 21-31.
- 林維東編 (2003): 納西紙書. 世界文化遺産麗江古城保護管理委員会企画, 雲南美術出版社発行, 80p.
- 樊炎冰編著 (2005): 中国麗江古城. 中国建築工芸出版社, 489p.
- 李汝明総纂 (2001): 麗江納西族自治県志. 麗江納西族自治県志編纂委員会, 1049p.
- 渡辺欣雄 (2005): 「術」(手段)としての宗教——中国民俗宗教のシステム理解のために. 中国南開大学歴史学院・日本愛知大学国際中国学研究中心編, “現代中国学方法論及びその文化視角” 国際学術討論会『会議論文集』, pp. 4-6.

追記 p. 109の图6是由我提出的假设。其中A为狮子山和金虹山, B为象山。回到日本后, 对采取的水样进行水质分析以后, 我的这个假设得到了证实。即⑥⑫⑬的三个涌泉的含钙量依次为37.80、75.03、81.28, 表明流动距离越长、与岩石的接触时间越长的水的含钙量也越大。向我提供这份水质数据的是宫泽哲男教授, 水质分析则是由足立贤一完成的, 足立曾是爱知大学研究生院文学研究科社会系统专业(地理学)的学生。特此感谢。

(朱安新 他 译)